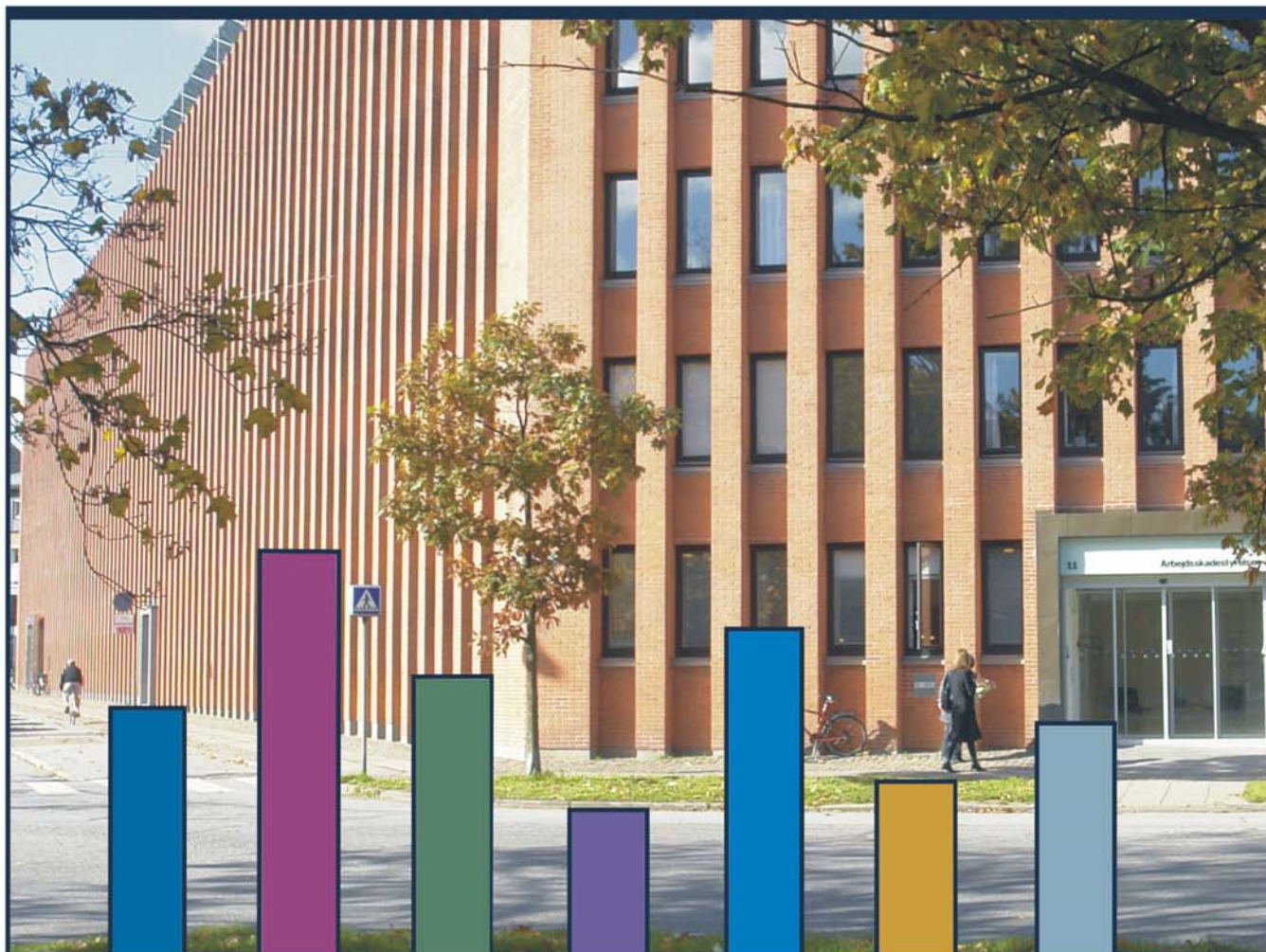


# Statistik over private forespørgsler



2004 - 2010



## FORORD

Arbejdsskadestyrelsens kontor for private erstatningssager kommer hvert år med vejledende udtalelser om især mén og erhvervsevnetab. Udtalelserne bliver brugt i private erstatningssager, altså sager om erstatningsansvar og i ulykkesforsikringssager uden for arbejdsskadeområdet.

I 2010 vurderede kontoret i alt 4.481 erstatningssager. Næsten hver tredje sag, som bliver vurderet i kontoret for private erstatningssager, handler om piskesmældsskader. Kontoret vurderede i 2010 1.355 sagerne om piskesmældsskader. Den gennemsnitlige méngrad for de sager var 9 procent i 2010. For øvrige private erstatningssager lå den på 15 procent. Méngraden er dermed lavere for piskesmældsskader end for andre sager. Samme tendens gør sig gældende for erhvervsevnetab, hvor det gennemsnitlige erhvervsevnetab i 2010 var 21 procent for piskesmældsskaderne og 23 procent for de øvrige private erstatningssager.

Siden 2004 har der været en lille tendens til faldende méngrader, en udvikling der er fastholdt i 2010. I 2004 var 22,5 procent af ménopgørelserne således på under 5 procent mén, i 2010 var den andel steg til 27,4 procent i 2010.

Udtalelserne fra kontoret for private erstatningssager er meget ofte med til at løse tvister mellem forsikringsselskaber og forsikrede, og kun i få tilfælde ender sagerne, hvor kontoret er involveret, i retten.

København, 18. maj 2011

Anne Lind Madsen  
Direktør

# Indholdsfortegnelse

<b>Forord</b> .....	2
<b>1. Resumé</b> .....	4
<b>2. Oprettede private erstatningssager (P-sager)</b> .....	5
2.1 Fordeling af sager på lov .....	5
2.2 Hvad omhandler forespørgslen .....	6
2.3 Hvem forespørger .....	7
2.4 Køn og alder .....	9
2.5 Geografi .....	11
<b>3. Afsluttede P-sager</b> .....	13
3.1 Piskesmældsskader.....	14
<b>4. Ménprocent og erhvervsevnetab</b> .....	19
4.1 Mén .....	19
4.2 Erhvervsevnetabsprocenter .....	21

# 1. RESUMÉ

## **Oprettede forespørgsler**

Set over en 10-årig periode har antallet af forespørgsler i private erstatningssager ligget stabilt, dog med ekstraordinært mange forespørgsler i 2003 og 2004. I 2000 var antallet af forespørgsler således på 4.672, stigende til 5.717 forespørgsler i 2003. Fra 2004 til 2007 faldt antallet af forespørgsler igen fra 5.517 i 2004 til 4.601 i 2007. Fra 2007 til 2010 har der været en svag stigning i antallet af forespørgsler, der således tegnede sig for 4.728 sager i 2010. I alt 63,1 procent af forespørgslerne i 2010 vedrørte erstatningsansvarsloven (EAL).

I 2010 handlede 59,6 procent af forespørgslerne om mén, mens 7,3 procent af forespørgslerne handlede om erhvervsevnetab. 33,0 procent af forespørgslerne drejede sig om både mén og erhvervsevnetab. Den andel af forespørgslerne er faldet meget i de seneste 10 år, idet den i 2004 lå på 52,1 procent.

Knapt 90 procent af forespørgslerne kom fra forsikringselskaber, mens skadelidtes advokater stod for resten.

Antallet af oprettede P-sager per 10.000 indbyggere er faldet fra 10,2 til 8,5 i perioden 2004-2010, hvilket svarer til et fald på 16,7 procent. Det er især aldersgrupperne 17-26 år og 27-36 år, der står for dette fald. Således er andelen af sager i disse grupper faldet med henholdsvis 22,9 og 21,5 procent.

## **Afsluttede forespørgsler**

I 2010 blev der afsluttet 4.481 forespørgsler, hvoraf 30,2 procent havde diagnosen piskesmæld. Kvinderne udgjorde 53,4 procent af de afsluttede sager og 66,6 procent af piskesmældsskaderne. Kvinderne havde altså dobbelt så mange piskesmældsskader som mændene.

I næsten halvdelen af forespørgslerne om mén blev méngraden vurderet til mellem 5 og 10 procent. Den gennemsnitlige méngrad for sager med positivt mén var i 2010 13 procent, mens den for piskesmældsskader var 9 procent. Siden 2004 har der været en lille tendens til faldende méngrader. I 2004 var 22,5 procent af ménafgørelserne således under 5 procent mén, mens det i 2010 drejede sig om 27,4 procent af ménafgørelserne.

Andelen af sager, hvor erhvervsevnetabsprocenten blev fastsat til under 15 procent, er steget siden 2004. I 2004 udgjorde den 47,1 procent af alle sager med positivt erhvervsevnetab, mens den i 2010 var steget til 57,4 procent af sagerne. Den gennemsnitlige erhvervsevnetabsprocent for sager med positivt erhvervsevnetab er tilsvarende faldet fra 25 til 22 procent i samme periode.

## 2. OPRETTEDE PRIVATE ERSTATNINGSSAGER (P-SAGER)

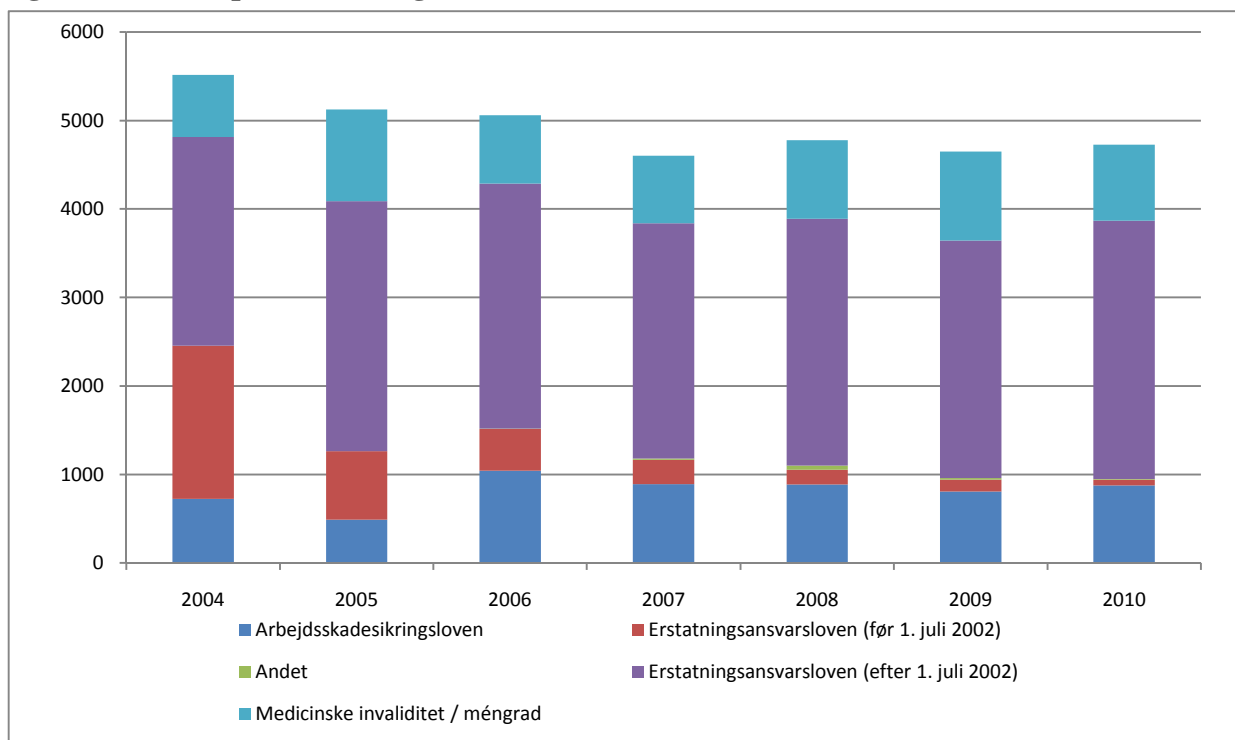
### 2.1 Fordeling af sager på lov

Arbejdsskadestyrelsen modtager hvert år en række forespørgsler efter erstatningsansvarslovens § 10 og lov om arbejdsskadesikrings § 81. Arbejdsskadestyrelsens rolle er at afgive vejledende udtalelser i private erstatningssager. Disse udtalelser anvendes i sager om erstatningsansvar og i sager om personskade omfattet af en ulykkesforsikring – de såkaldte P-sager.

Antallet af oprettede P-sager har været faldende i perioden 2004-2007, hvorefter niveauet har ligget stabilt I perioden 2007-2010 er der oprettet i gennemsnit 4.700 P-sager om året.

Ved oprettelsen af en P-sag noteres en række forhold omkring forespørgslen. Det noteres blandt andet, hvilket lovgrundlag sagen skal behandles efter. Det fremgår af tabel 2.1 og figur 2.1, at forespørgsler om en udtalelse efter erstatningsansvarslovens § 10 er det mest almindelige. Udtalelser efter erstatningsansvarsloven udgjorde i 2004 knap 74 procent, mens den i 2010 var faldet til godt 63 procent. Antallet af forespørgsler efter arbejdsskadesikringsloven samt medicinsk invaliditet/varigt mén er mere svingende i perioden.

Figur 2.1 Antal oprettede P-sager fordelt efter lov <sup>a)</sup>



Note a: Per 1. juli 2002 udgik stationærtidspunktet af erstatningsansvarsloven.

**Tabel 2.1 Oprettede P-sager opgjort efter lov**

Lov/år for oprettelse	2004	2005	2006	2007	2008	2009	2010
	Antal sager						
Erstatningsansvarsloven (efter 1. juli 2002)	2.359	2.828	2.768	2.659	2.788	2.686	2.918
Erstatningsansvarsloven (før 1. juli 2002)	1.731	774	473	274	166	134	66
Arbejdsskadesikringsloven	724	488	1.044	891	887	807	875
Medicinsk invaliditet/varigt mén	703	1.036	771	762	888	1.005	860
Andet	-	-	3	15	49	18	9
I alt	5.517	5.126	5.059	4.601	4.778	4.650	4.728
Indeks	100	93	92	83	87	84	86

## 2.2 Hvad omhandler forespørgslen

Tabel 2.2 viser, hvilke spørgsmål Arbejdsskadestyrelsen anmodes om at komme med udtalelse om. Ved ændringen af erstatningsansvarsloven per 1. juli 2002 udgik stationærtidspunktet af loven. I takt med, at der bliver oprettet flere sager efter denne lov, falder antallet af udtalelser vedrørende stationærtidspunktet. I 2004 blev der spurgt til stationærtidspunktet i 21,8 procent af sagerne, svarende til 1.203 sager. Fra 2008 og frem er det under 1 procent af sagerne, der vedrører stationærtidspunktet.

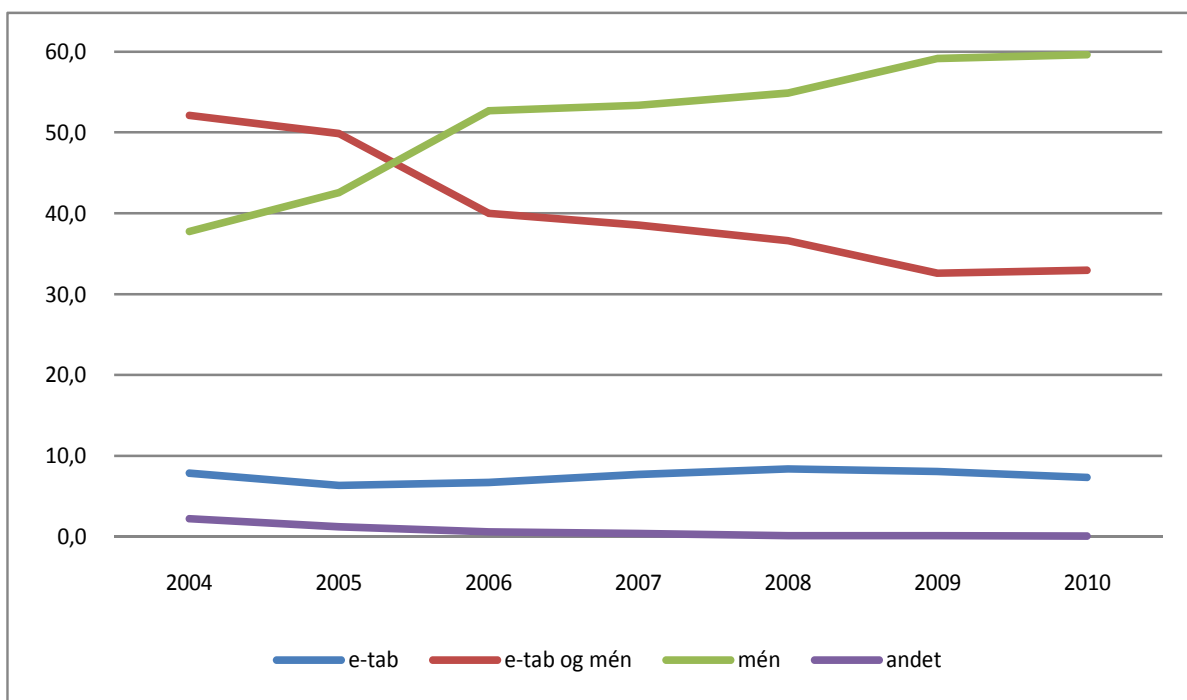
**Tabel 2.2 Oprettede P-sager opgjort efter, hvad der forespørges om**

Hvad forespørges der om?/År for oprettelse	2004	2005	2006	2007	2008	2009	2010
	Antal sager						
E-tab og stationærtidspunkt	45	20	6	2	2	2	0
E-tab	388	306	333	353	399	373	347
Mén	1.899	2.103	2.606	2.424	2.609	2.734	2.815
Mén og stationærtidspunkt	186	78	59	30	13	17	3
Mén og e-tab	2.027	2.251	1.905	1.710	1.719	1.505	1.555
Stationærtidspunkt	123	64	30	19	5	7	4
Mén, e-tab og stationærtidspunkt	849	304	120	63	31	12	4
Andre	1	0	0	0	1	1	0
I alt	5.517	5.126	5.059	4.601	4.778	4.650	4.728
Indeks	100	93	92	83	87	84	86

Figur 2.2 viser, i hvor stor en andel af sagerne der forespørges om henholdsvis mén, erhvervsevnetab eller både mén og erhvervsevnetab. Omkring 90 procent af forespørgslerne indeholder en vurdering af mén. Her er der sket en forskydning fra andelen af forespørgsler, der drejer sig om mén og erhvervsevnetab, til forespørgsler om mén alene. Antallet af forespørgsler med både mén og erhvervsevnetab er således faldet med 23,3 procent i løbet af perioden, mens antallet af sager, hvor der alene forespørges om mén, er steget med 48,2 procent. I 2010 udgjorde andelen af forespørgsler på mén således i alt 59,5 procent af det samlede antal forespørgsler.

Andelen af sager, hvor der forespørges om erhvervsevnetab, har været faldende over perioden. I 2004 blev der forespurgt om erhvervsevnetab i cirka 60 procent af sagerne, og i 2010 var denne andel faldet til 40 procent. En mulig forklaring på denne udvikling kan være, at både retspraksis og Arbejdsskadestyrelsens praksis har bidraget til afklaring af, hvordan særligt de midlertidige erhvervsevnetab skal vurderes, således at forsikringsselskaberne i større omfang selv foretager en vurdering af erhvervsevnetabet.

**Figur 2.2 Procentvis fordeling af oprettede P-sager, efter hvad der forespørges om**



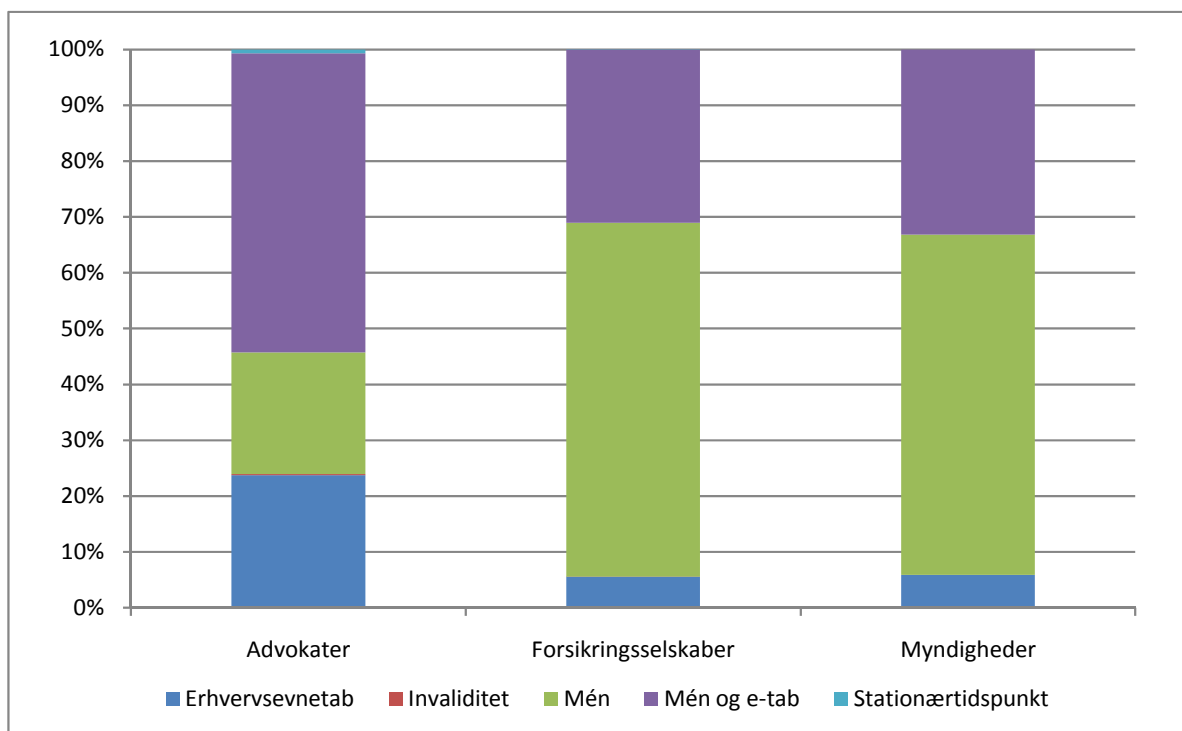
### 2.3 Hvem forespørger

Af tabel 2.3 fremgår det, hvem der er forespørger i sagen. Her ses det, at det fortrinsvis er forsikringsselskaber, der sender sager til Arbejdsskadestyrelsen. I 2010 udgjorde forespørgsler fra forsikringsselskaber knap 90 procent af alle oprettede sager, mens advokaterne stod for knap 9,5 procent af forespørgslerne. Advokaternes andel af forespørgslerne har været lidt faldende over tid. I 2004 udgjorde de 12,4 procent af forespørgslerne.

**Tabel 2.3 Oprettede P-sager opgjort efter, hvem der forespørger**

Hvem forespørger?/År for oprettelse	2004	2005	2006	2007	2008	2009	2010
	Antal sager						
Advokater	684	606	495	423	521	442	446
Forsikringsselskaber	4.637	4.325	4.291	3.909	4.049	4.025	4.022
Myndigheder	148	140	216	221	148	131	220
Tilskadekomne	29	32	37	29	40	33	25
Fagforbund	6	2	3	6	3	5	1
Arbejdsgivere	1	1	1	-	1	-	-
Andre	12	19	16	11	16	13	14
I alt	5.517	5.126	5.059	4.601	4.778	4.650	4.728
Indeks	100	93	92	83	87	84	86

Figur 2.3 viser fordelingen blandt de oprettede sager i 2010 for henholdsvis advokater, forsikringsselskaber og myndigheder på, hvad der forespørges om. Blandt forespørgslerne fra advokaterne er der en forholdsmæssigt større andel af sagerne, hvor der forespørges om både mén og erhvervsevnetab end for forsikringsselskaberne. Andelen af sager, hvor der udelukkende forespørges om erhvervsevnetab, er ligeledes større, når de forholdsmæssigt sammenlignes med forespørgslerne fra forsikringsselskaberne. Hvad angår forespørgslerne fra forsikringsselskaberne, vedrører langt størstedelen af dem forespørgsler om mén samt mén kombineret med erhvervsevnetab.

**Figur 2.3 Fordeling af oprettede sager i 2010 på hvad, der forespørges om for advokater, forsikringsselskaber og myndigheder**

## 2.4 Køn og alder

Det ses af tabel 2.4, at forespørgslerne vedrører næsten lige så mange tilskadekomne mænd som kvinder. Udviklingen i antallet af anmeldelser er næsten ens for mænd og kvinder.

**Tabel 2.4 Oprettede P-sager opgjort efter køn**

Køn/År for oprettelse	2004	2005	2006	2007	2008	2009	2010
	Antal sager						
Kvinder	2.824	2.551	2.584	2.413	2.476	2.421	2.427
Mænd	2.693	2.575	2.475	2.188	2.302	2.229	2.301
I alt	5.517	5.126	5.059	4.601	4.779	4.651	4.728
Indeks	100	93	92	83	87	84	86
Procentvis andel kvinder	51,2	49,8	51,1	52,4	51,8	52,1	51,3

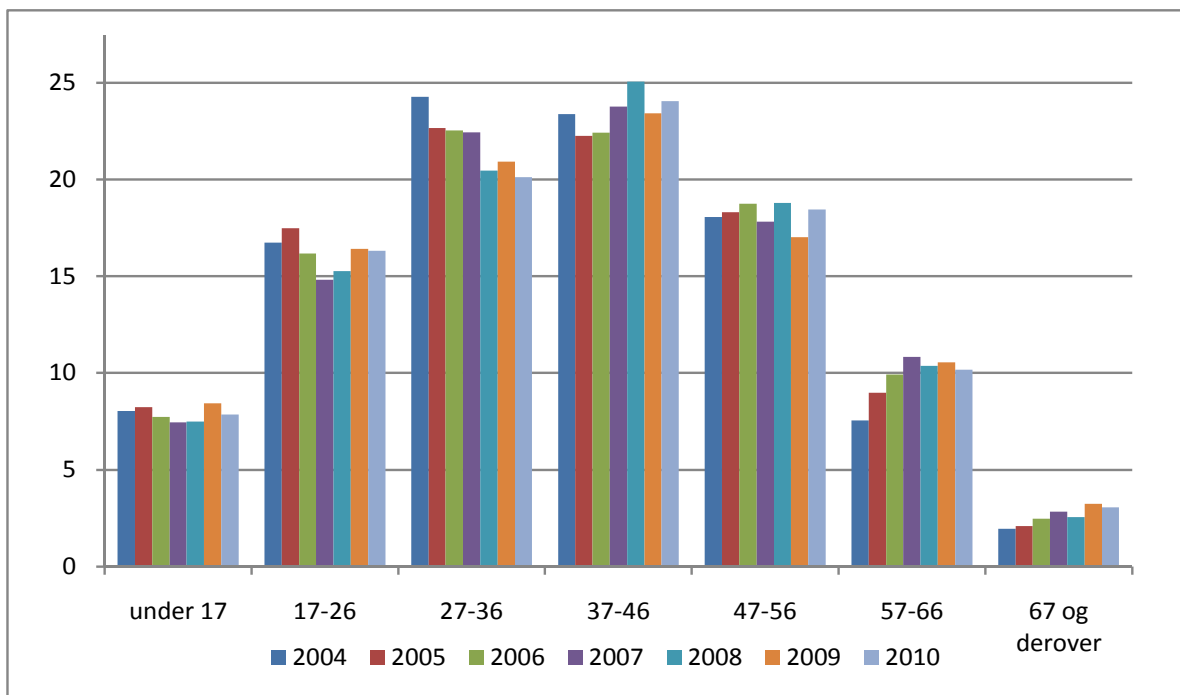
Der er sket en del forskydninger med hensyn til alder i løbet af perioden. Tabel 2.5 viser antallet af oprettede P-sager fordelt på alder.

**Tabel 2.5 Antallet af oprettede P-sager opgjort efter alder**

Alder/år for oprettelse	2004	2005	2006	2007	2008	2009	2010
	Antal sager						
Under 17	443	422	391	343	358	392	371
17-26	923	896	818	682	729	763	771
27-36	1.339	1.162	1.140	1.032	978	973	951
37-46	1.290	1.141	1.134	1.094	1.197	1.089	1.137
47-56	997	938	949	820	898	791	872
57-66	417	460	502	499	496	491	481
67 og derover	108	107	125	131	122	151	145
I alt	5.517	5.126	5.059	4.601	4.778	4.650	4.728
Indeks	100	93	92	83	87	84	86

Figur 2.4 viser den procentvise fordeling på aldersgrupperne. Som det fremgår af tabel 2.5 og figur 2.4, tegner aldersgrupperne 27-36 år og 37-46 år sig for næsten halvdelen af P-sagerne tilsammen, mens aldersgrupperne 47-56 år og 17-26 år står for henholdsvis 18 og 16 procent af P-sagerne. Desuden ses det, at der er sket et fald i andelen af sager i aldersgruppen 27-36 år og en stigning i andelen af sager i aldersgruppen 57-66 år. Andelen af personer på 67 år og derover har ligeledes oplevet en svag stigning i antallet af P-sager, mens andelen af sager på de andre aldersgrupper stort set er uændret over perioden.

**Figur 2.4 Procentvis fordeling af oprettede P-sager i perioden 2004-2010 opgjort på alder**



Når man sammenholder antallet af oprettede P-sager med udviklingen i befolkningens alderssammensætning, får man incidensen, som fremgår af tabel 2.6 nedenfor. Den samlede incidens er faldende over tid fra 10,2 i 2004 til 8,5 i 2010. Generelt er incidensen højest for indbyggere i alderen 27-46 år. Her var incidensen i 2010 på knap 14 oprettede sager per 10.000 indbyggere.

Der ses af tabel 2.5 et markant fald i oprettede P-sager for aldersgruppen 27-36 år. Dette fald genfindes ligeledes i incidensen, som falder fra 17,4 til 13,7. Faldet kan således ikke forklares med, at der er blevet færre personer i denne aldersgruppe. Denne faldende tendens ses ligeledes for de fleste andre aldersgrupper, særligt markant for aldersgruppen 17-26 år, hvor incidensen er faldet med 22,9 procent. Derimod har der været en stigning i antallet af oprettede sager for aldersgrupperne 57-66 år og 67 år og derover (jf. tabel 2.5), uden at der er sket en tilsvarende stigning i incidensen. Stigningen i antallet af sager for disse aldersgrupper skyldes derfor hovedsageligt, at andelen af personer i grupperne er vokset.

**Tabel 2.6: Antallet af oprettede P-sager per 10.000 indbyggere opgjort på alder**

Alder/år for oprettelse	2004	2005	2006	2007	2008	2009	2010
	Antal sager						
Under 17	3,9	3,7	3,4	3,0	3,1	3,4	3,2
17-26	15,2	14,9	13,6	11,2	11,7	11,9	11,8
27-36	17,4	15,5	15,4	14,1	13,5	13,7	13,7
37-46	16,1	14,1	13,9	13,4	14,7	13,3	13,9
47-56	13,5	12,9	13,1	11,3	12,4	10,8	11,8
57-66	6,5	6,9	7,4	7,2	7,0	6,9	6,7
67 og derover	1,5	1,5	1,7	1,8	1,7	2,0	1,9
I alt	10,2	9,5	9,3	8,4	8,7	8,4	8,5

## 2.5 Geografi

Tabel 2.6 viser, at Region Midtjylland og Region Syddanmark hver står for cirka 25 procent af alle oprettede P-sager i 2010, efterfulgt af Region Hovedstaden, som står for knap 22 procent af P-sagerne. Det gælder for alle regioner på nær region Syddanmark, at der har været et fald i antallet af sager. Det samlede antal sager for hele landet er ligeledes faldet. Det procentvise fald i antallet af sager har fordelt sig nogen lunde jævnt på alle regioner. Dog skal det bemærkes, at region Sjælland fra 2009 til 2010 har oplevet et fald i andelen af sager fra 14,8 til 13,0 procent, mens Region Syddanmark i samme periode har haft en stigning i andelen af sager fra 23,7 procent til 25,1 procent.

**Tabel 2.7 Oprettede P-sager opgjort efter bopælsregion**

Hvem forespørger?/År for oprettelse	2004	2005	2006	2007	2008	2009	2010
	Antal sager						
Region Hovedstaden	1.221	1.164	1.088	1.029	1.002	963	1.037
Region Sjælland	782	716	730	650	702	690	613
Region Syddanmark	1.194	1.139	1.149	1.045	1.197	1.101	1.185
Region Midtjylland	1.476	1.348	1.328	1.243	1.241	1.226	1.284
Region Nordjylland	670	591	596	532	543	578	533
I alt <sup>a)</sup>	5.517	5.126	5.059	4.601	4.778	4.650	4.728
Indeks	100	93	92	83	87	84	86

Note a: I 1,6-3,2 procent af sagerne er region ikke oplyst, hvorfor disse alene tæller med i det totale antal sager.

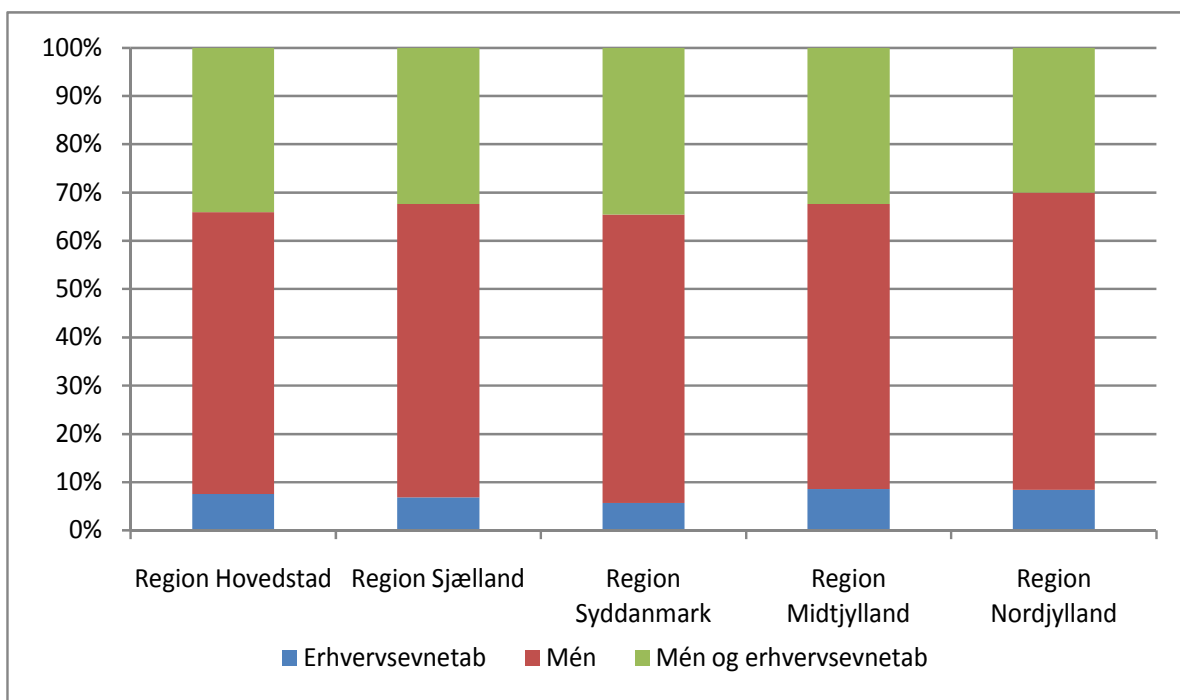
Tabel 2.8 viser antallet af P-sagsforespørgsler per 10.000 indbyggere i hver af regionerne. Antallet af indbyggere fremgår af tal fra Danmarks Statistik. Det viser sig, at når der tages højde for antallet af oprettede P-sager i forhold til befolkningsstørrelsen i de 5 regioner, modtager Arbejdsskadestyrelsen flest forespørgsler vedrørende indbyggere i Region Midtjylland. Arbejdsskadestyrelsen modtager færrest forespørgsler vedrørende indbyggere i Region Hovedstaden. Dette er i øvrigt det samme billede, som ses i forhold til antallet af afsluttede sager om piskesmældsskader.

**Tabel 2.8 Oprettede P-sager opgjort efter bopælsregion per 10.000 indbyggere (incidensen)**

Regioner	2006	2007	2008	2009	2010
Antal sager per 10.000 indbyggere					
Region Hovedstaden	6,6	6,2	6,1	5,8	6,1
Region Sjælland	9,0	8,0	8,5	8,3	7,5
Region Syddanmark	9,7	8,8	10,0	9,1	9,9
Region Midtjylland	11,0	10,2	10,1	10,0	10,2
Region Nordjylland	10,3	9,3	9,5	9,9	9,2
I alt <sup>a)</sup>	9,3	8,4	8,7	8,4	8,5

Note a: I 1,6-3,2 procent af sagerne er region ikke oplyst, hvorfor disse kun tæller med i beregningen af det totale antal sager.

Figur 2.5 viser fordelingen af oprettede P-sager for 2010 for de enkelte regioner opgjort på, hvad der forespørges om. Fordelingen for de enkelte regioner er nogenlunde den samme, dog er andelen af sager i Region Hovedstaden, hvor der forespørges om både mén og erhvervsevnetab, lidt større end i de andre regioner. I Region Hovedstaden udgør de cirka 35 procent, mens de i Region Nordjylland udgør 30 procent.

**Figur 2.5: Fordeling af oprettede P-sager for 2010 for de enkelte regioner, opgjort på, hvad der forespørges om**

### 3. AFSLUTTEDE P-SAGER

P-sager afsluttes med, at Arbejdsskadestyrelsen kommer med en udtalelse om det, der er forespurgt om. I tabel 3.1 vises antallet af afsluttede sager fordelt på piskesmældsskader og andre diagnoser. Arbejdsskadestyrelsen registrerer udelukkende diagnose med det formål at kunne identificere sager om piskesmældsskader. Af tabellen fremgår det, at antallet af sager om piskesmældsskader har ligget nogenlunde stabilt i perioden. I årene 2004-2008 var omkring 28 procent af P-sagerne piskesmældsskader, mens der fra 2008 til 2010 skete en stigning i denne andel til 30,2 procent i 2010. Selve antallet af afsluttede P-sager med diagnosen piskesmæld har dog været faldende i perioden 2005-2010, hvilket ligeledes gør sig gældende for antallet af sager, der ikke vedrører piskesmæld.

**Tabel 3.1 Afsluttede P-sager opgjort efter diagnose**

Diagnose/år for afslutning	2004	2005	2006	2007	2008	2009	2010
Antal sager							
Piskesmæld	1.419	1.559	1.451	1.409	1.317	1.386	1.355
Andet	3.657	3.897	3.722	3.608	3.447	3.421	3.126
I alt	5.076	5.456	5.173	5.017	4.764	4.807	4.481
Indeks	100	107	102	99	94	95	88
Procent							
Andel piskesmæld	28,0	28,6	28,0	28,1	27,6	28,8	30,2

I tabellerne 3.2 og 3.3 vises antallet af afsluttede sager for henholdsvis kvinder og mænd fordelt på diagnose. Kvinderne udgør cirka halvdelen af de afsluttede forespørgsler og 67 procent af piskesmældsskaderne. For kvinderne udgør piskesmældsskaderne over 1/3 af de afsluttede P-sager, mens de for mændene kun udgør 1/5 af de afsluttede P-sager. Der er cirka dobbelt så mange kvinder som mænd med diagnosen piskesmæld blandt de afsluttede P-sager.

**Tabel 3.2 Afsluttede P-sager opgjort på kvinder og opdelt i piskesmæld og andet**

Diagnose/År for afslutning	2004	2005	2006	2007	2008	2009	2010
Antal sager							
Piskesmæld	979	1.027	939	936	852	939	903
Andet	1.717	1.818	1.620	1.651	1.604	1.583	1.492
I alt	2.696	2.845	2.559	2.587	2.456	2.522	2.395
Indeks	100	106	95	96	91	94	89
Procent							
Andel piskesmæld	36,3	36,1	36,7	36,2	34,7	37,2	37,7

**Tabel 3.3 Afsluttede P-sager opgjort på mænd og opdelt i piskesmæld og andet**

Diagnose/År for afslutning	2004	2005	2006	2007	2008	2009	2010
Antal sager							
Piskesmæld	440	532	512	473	465	447	452
Andet	1.940	2.079	2.102	1.957	1.843	1.838	1.634
I alt	2.380	2.611	2.614	2.430	2.308	2.285	2.086
Indeks	100	110	110	102	97	96	88
Procent							
Andel piskesmæld	18,5	20,4	19,6	19,5	20,1	19,6	21,7

### 3.1 Piskesmældsskader

Hvor de tidligere tabeller opsummerede fordelingen af alle afsluttede P-sager, fokuseres der i de efterfølgende tabeller 3.4, 3.5 og 3.6 alene på de afsluttede P-sager med diagnosen piskesmældsskader. Tabel 3.4 og 3.5 og figur 3.1 og 3.2 viser piskesmældsskaderne for henholdsvis kvinder og mænd, fordelt på alder.

For kvinderne udgør aldersgruppen 27-36 år i alt 27,0 procent af de afsluttede P-sager med diagnosen piskesmæld i 2010. Denne andel er således faldet fra 31,1 procent i 2007 til 27,0 procent i 2010. Aldersgruppen 37-46 år udgør 29,1 procent af piskesmældsskaderne i 2010. Andelen for denne aldersgruppe har ligget stabilt omkring 26-28 procent gennem hele perioden på nær år 2010, hvor den således er steget til 29,1 procent. Aldersgruppen 17-26 år har haft en faldende andel af piskesmældsskaderne fra 19,8 procent i 2005 til 18,0 procent i 2008. Fra 2009 til 2010 er andelen igen steget til 21,3 procent af det samlede antal afsluttede sager om piskesmældsskader. Hvad angår incidensen, ses det, at denne forbliver stort set uændret over perioden. Når incidensen endvidere opgøres på alder, fremgår det, at det især er kvinder i alderen 17-56 år, der rammes af piskesmældsskader.

**Tabel 3.4 Afsluttede P-sager med diagnosen piskesmældsskader opgjort på alder (kvinder)**

Alder/År for afslutning	2004	2005	2006	2007	2008	2009	2010
Antal sager							
Under 17	29	32	31	21	32	34	23
17-26	196	203	188	178	153	159	192
27-36	271	311	279	291	275	279	244
37-46	262	268	256	263	228	251	263
47-56	169	173	140	134	121	161	119
57-66	48	34	41	42	34	42	49
67 og derover	4	6	4	7	9	13	13
I alt	979	1.027	939	936	852	939	903
Incidens <sup>a)</sup>	3,9	4,1	3,7	3,7	3,4	3,7	3,6
Indeks	100	105	96	96	87	96	92

Note a: Antal piskesmældsskader per 10.000 kvinder.

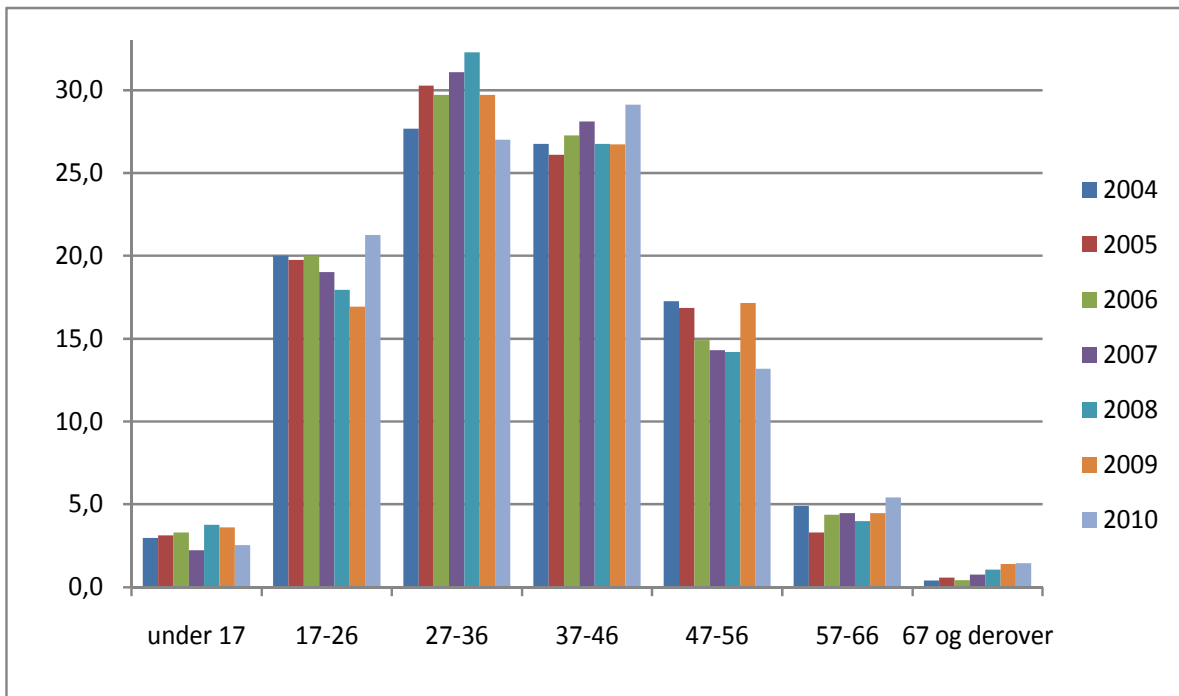
For mændene svinger antallet af afsluttede P-sager for de enkelte aldersgrupper mere end for kvinderne. Aldersgruppen 27-36 år udgjorde i 2004 30,9 procent af de afsluttede P-sager med diagnosen piskesmæld, og i 2010 udgjorde den 24,1 procent. Denne gruppes andel af piskesmældsskaderne er således faldet med 22,0 procent. Antallet af piskesmældsskader i aldersgruppen 37-46 år har været meget svingende gennem perioden. I 2004 udgjorde de 20,0 procent af de afsluttede P-sager, mens denne andel i 2008 var steget til 32,3 procent. Fra 2008 til 2010 oplevede gruppen igen et procentuelt fald i antallet af piskesmældsskadesager til 27,7 procent af det samlede antal sager i 2010. Andelen af skader på mænd i aldersgruppen 17-26 år har ligget stabilt gennem perioden, dog med en svag stigning fra 16,1 til 21,0 procent i perioden 2008-2010. Hvad angår incidensen, er der sket et fald i denne fra 2,1 i 2006 til 1,8 i 2010, svarende til et fald på 14,3 procent. Når man betragter incidensen fordelt på alder, fremgår det endvidere, at piskesmældsskaderne hovedsageligt rammer mænd i alderen 17-56 år.

**Tabel 3.5 Afsluttede P-sager med diagnosen piskesmældsskader opgjort på alder (mænd)**

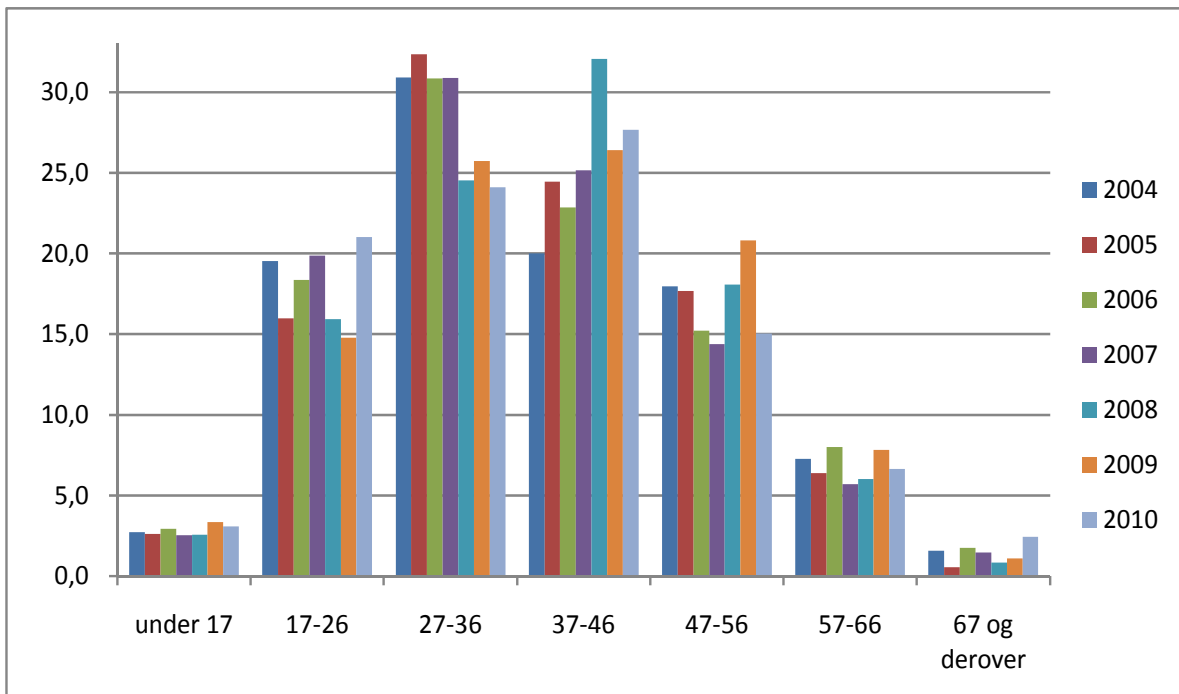
Alder/År for afslutning	2004	2005	2006	2007	2008	2009	2010
	Antal sager						
Under 17	12	14	15	12	12	15	14
17-26	86	85	94	94	74	66	95
27-36	136	172	158	146	114	115	109
37-46	88	130	117	119	149	118	125
47-56	79	94	78	68	84	93	68
57-66	32	34	41	27	28	35	30
67 og derover	7	3	9	7	4	5	11
I alt	440	532	512	473	465	447	452
Incidens <sup>a)</sup>	1,8	2,1	2,1	1,9	1,9	1,8	1,8
Indeks	100	121	116	108	106	102	103

Note a: Antal piskesmældsskader per 10.000 mænd.

**Figur 3.1: Procentandel afsluttede P-sager med diagnosen piskesmæld (kvinder) fordelt på alder**



**Figur 3.2: Procentandel afsluttede P-sager med diagnosen piskesmæld (mænd) fordelt på alder**



I tabel 3.6 bliver sager med slutdiagnosen piskesmæld opgjort på regioner. Når der ses på P-sager med diagnosen piskesmæld, viser det sig, at Region Midtjylland er den region, som har det højeste

antal sager. I 2010 udgjorde antallet af sager i Region Midtjylland således 27,2<sup>1</sup> procent af piskesmældssager i hele Danmark.

**Tabel 3.6 Afsluttede P-sager med diagnosen piskesmældsskader opgjort på bopælsregioner**

Bopælsregion/År for afslutning	2004	2005	2006	2007	2008	2009	2010
	Antal sager						
Region Hovedstaden	342	376	363	327	316	330	304
Region Sjælland	204	238	189	223	214	198	210
Region Syddanmark	271	316	285	293	258	319	301
Region Midtjylland	387	419	398	370	372	355	369
Region Nordjylland	171	169	168	163	129	160	158
I alt <sup>a)</sup>	1.419	1.559	1.451	1.409	1.317	1.386	1.355
Indeks	100	110	102	99	93	98	95

Note a: I 1,0-3,1 procent af sagerne er bopælsregion uoplyst, hvorfor disse sager alene figurerer i summen af det samlede antal sager.

Ser man på andelen af piskesmældsskader i forhold til andre skader, ser billedet lidt anderledes ud. Tabel 3.7 viser andelen af piskesmældsskader ud af de afsluttede P-sager fordelt på bopælsregion. Her har Region Hovedstaden den højeste andel på 34,3 procent, og Region Syddanmark har den laveste andel på 26,9 procent. Den samlede andel af piskesmældssager for landet som helhed har ligget stabilt mellem 27,6 og 28,8 procent gennem hele perioden på nær år 2010, hvor andelen steg til 30,2 procent.

**Tabel 3.7 Andel piskesmældssager ud af afsluttede P-sager fordelt på bopælsregioner**

Bopælsregion/År for afslutning	2004	2005	2006	2007	2008	2009	2010
	Procent						
Region Hovedstaden	30,0	30,1	31,0	29,6	30,4	31,3	34,3
Region Sjælland	29,0	30,7	27,2	32,1	30,7	29,5	31,4
Region Syddanmark	25,7	26,8	26,0	24,3	23,9	27,5	26,9
Region Midtjylland	28,4	29,0	28,4	28,9	28,4	28,7	31,2
Region Nordjylland	27,9	26,7	26,6	27,8	24,7	26,9	28,9
I alt <sup>a)</sup>	28,0	28,6	28,0	28,1	27,6	28,8	30,2

Note a: I 1,0-3,1 procent af sagerne er bopælsregion uoplyst, hvorfor disse sager alene figurerer i beregningen af det samlede antal sager.

Tabel 3.8 viser antallet af afsluttede piskesmældsskader per 10.000 indbyggere. Her ligger Region Hovedstaden lavest, og Region Midtjylland ligger højest. Som nævnt på side 12 ses dette billede også i forhold til antallet af oprettede P-sager generelt. Region Midtjylland er altså både regionen med det højeste antal oprettede P-sager og det højeste antal piskesmældsskader per 10.000 indbyggere. Region Hovedstaden, derimod, har den højeste andel af piskesmældsskader ud af det samlede antal afsluttede P-sager, på trods af, at incidensen for piskesmældsskader for denne region er den laveste sammenlignet med incidenserne for resten af landet.

<sup>1</sup> Tallet er fremkommet således:  $(369/1.355) * 100 = 27,2$  procent.

**Tabel 3.8 Afsluttede piskesmældssager opgjort efter bopælsregion per 10.000 indbyggere<sup>2</sup>**

Regioner	2006	2007	2008	2009	2010
	Antal sager per 10.000 indbyggere				
Region Hovedstaden	2,2	2,0	1,9	2,0	1,8
Region Sjælland	2,3	2,7	2,6	2,4	2,6
Region Syddanmark	2,4	2,5	2,2	2,7	2,5
Region Midtjylland	3,3	3,0	3,0	2,8	2,9
Region Nordjylland	2,9	2,8	2,2	2,8	2,7
I alt <sup>a)</sup>	2,7	2,6	2,4	2,5	2,4

Note a: I 1,0-3,1 procent af sagerne er bopælsregion uoplyst, hvorfor disse sager kun figurerer i beregningen af det samlede antal sager.

<sup>2</sup> Der er kun tilgængelige tal fra 2006 og frem, hvorfor tal fra tidligere år ikke fremgår af tabellen.

## 4. MÉNPROCENT OG ERHVERVSEVNETAB

### 4.1 Mén

Som introduktion til opgørelsen over mén skal det fremhæves, at méntabellen er en vejledende normaltabel, hvilket vil sige, at Arbejdsskadestyrelsen normalt vil følge tabellens satser, men kan fravige dem, når der foreligger særlige forhold.

I tabel 4.1 og figur 4.1 er ménprocenterne for P-sager set under ét opgjort fra 2004 til 2010. Der ses i figur 4.1 en lille, men klar tendens i retning af faldende méngrader. Gruppen med mindre end 5 procent mén er således vokset gennem hele perioden, mens alle andre grupper af ménopgørelser er blevet mindre. I 2004 udgjorde gruppen med mindre end 5 procent mén 12,5 procent af sagerne, mens den i 2010 var vokset til 27,4 procent. Styrelsen kan ikke på baggrund af det foreliggende datamateriale sige noget om årsagen til denne udvikling.

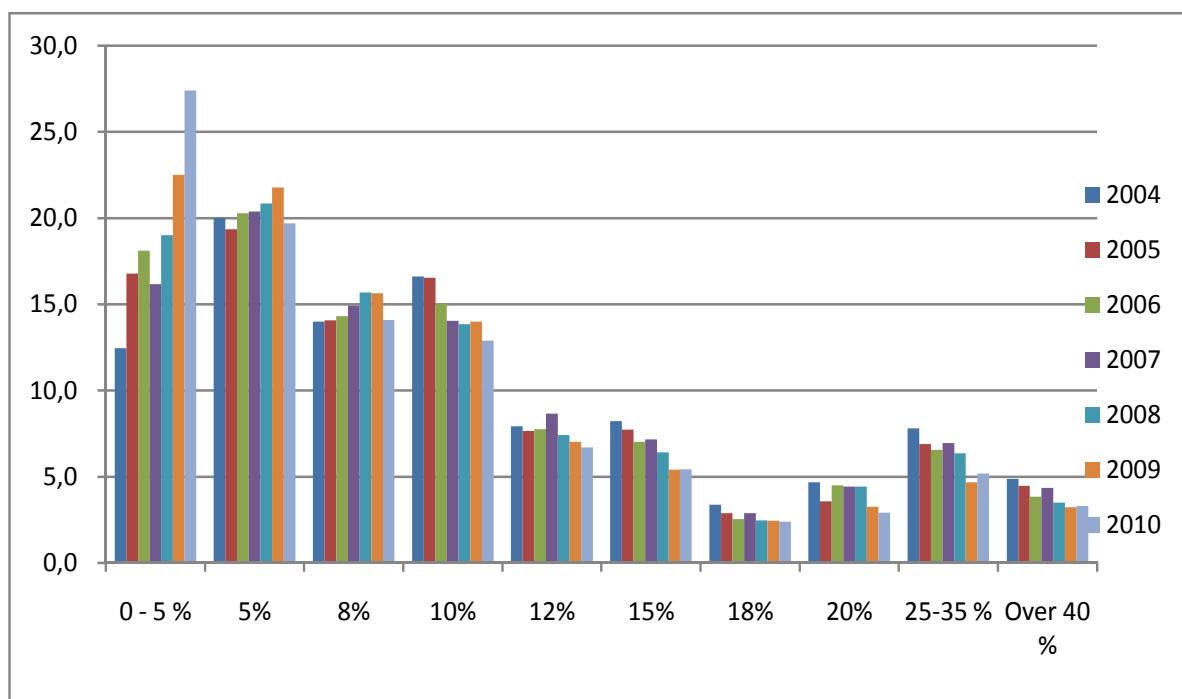
Andelen af sager med en méngrad på 25 procent eller mere udgjorde i 2004 12,7 procent af alle sagerne, mens den var faldet til 8,5 procent i 2010. Tilsvarende er medianen<sup>3</sup> faldet fra godt 8 procent i 2004 til godt 5 procent i 2010. Det vil sige, at mens halvdelen af ménopgørelserne i 2004 lå på godt 8 procent mén eller derunder, så lå samme halvdel af opgørelserne i 2010 på godt 5 procent eller derunder, det vil sige et fald på 3 procentpoint i méntilkendelserne.

**Tabel 4.1 Ménprocent i P-sager**

Ménprocent/År for afslutning	2004	2005	2006	2007	2008	2009	2010
	Antal sager						
Mindre end 5	564	819	860	746	814	999	1.122
5	907	945	963	940	892	967	806
8	634	687	680	688	671	694	577
10	753	807	715	647	593	622	528
12	359	374	368	399	317	312	274
15	373	378	333	331	274	240	222
18	153	141	121	133	106	109	98
20	212	175	214	204	190	145	119
25-35	354	337	311	321	272	208	212
Over 40	221	219	183	201	150	144	135
I alt	4.530	4.882	4.748	4.610	4.279	4.440	4.093
Indeks	100	108	105	102	94	98	90

<sup>3</sup> Medianen er den midterste observation i en talmængde ordnet efter stigende størrelse. Hvis antallet af observationer i talmængden er et lige tal, så er medianen defineret som gennemsnittet af de to midterste observationer.

**Figur 4.1 Procentandel afsluttede P-sager med mén fordelt på méngrad**



Tabel 4.2 viser den gennemsnitlige méngrad for afsluttede P-sager. Beregningen er alene foretaget for sager, hvor der er skønnet et positivt mén. Af tabel 4.2 fremgår det, at den gennemsnitlige ménprocent i P-sagerne samlet set ikke varierer meget i perioden 2004-2007. Fra og med år 2008 er den derimod faldet for alle typer P-sager. I forbindelse med læsning af gennemsnitstallene skal man have i tankerne, at andelen af sager med lave méngrader er meget større end andelen af sager med høje méngrader, se figur 4.1. Derfor vil andelen af sager med en lav méngrad trække gennemsnittet nedad, selvom der stadigvæk er en del sager med høje méngrader. Gennemsnitstallene dækker således over en meget stor spredning i méngraderne. Den gennemsnitlige méngrad for piskesmældsskaderne er lavere end for andre diagnoser.

**Tabel 4.2 Gennemsnitlig méngrad i afsluttede P-sager med positiv méngrad opgjort efter diagnose**

Gennemsnitlig méngrad/År for afslutning		2004	2005	2006	2007	2008	2009	2010
Piskesmældsskader	Antal	1.167	1.219	1.151	1.122	958	1.023	972
	Gennemsnitlig méngrad	10	10	10	10	9	9	9
Andre	Antal	2.804	2.855	2.807	2.742	2.509	2.425	2.012
	Gennemsnitlig méngrad	16	16	15	16	15	14	15
I alt	Antal	3.971	4.074	3.958	3.864	3.467	3.448	2.984
	Gennemsnitlig méngrad	14	14	14	14	13	13	13

## 4.2 Erhvervsevnetabsprocenter

Tabel 4.3 og figur 4.2 giver en oversigt over erhvervsevnetabet i P-sager fra 2004 til 2010. Det varierer fra år til år, hvor mange sager der bliver vurderet til en given erhvervsevnetabsprocent. Da talmaterialet er småt, skal man desuden være forsigtig med at tolke en given variation, da denne kan skyldes tilfældige variationer i sagssammensætningen<sup>4</sup>.

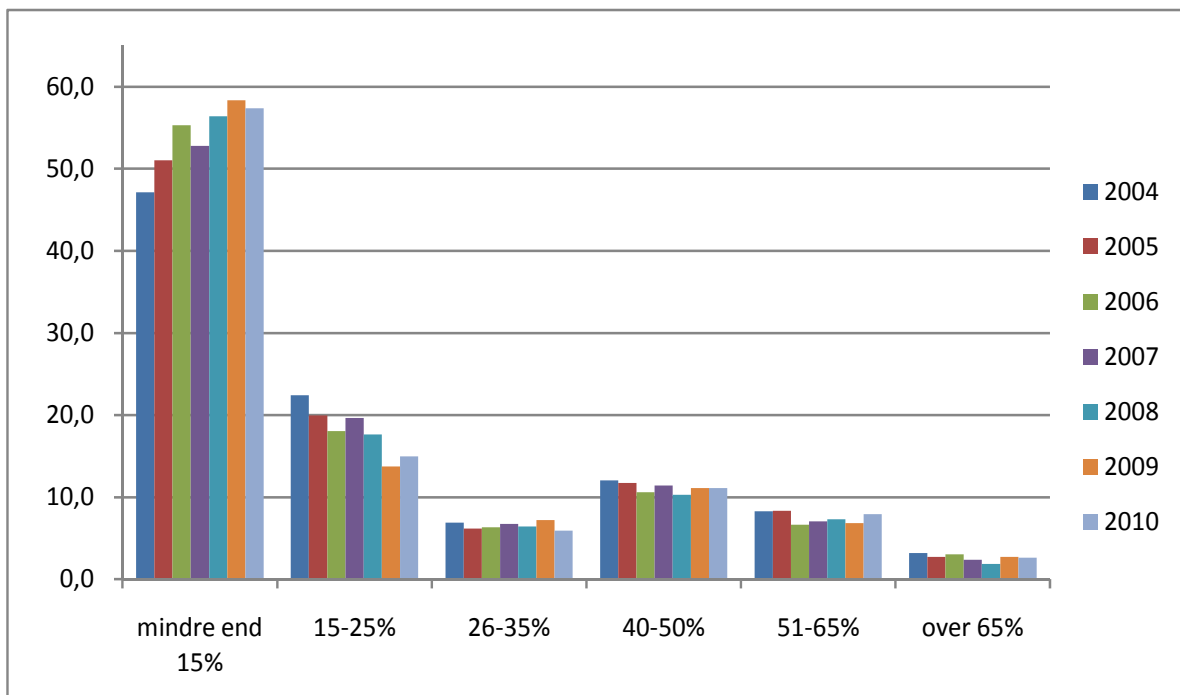
Andelen af sager, hvor erhvervsevnetabsprocenten skønnes at være mindre end 15, har været stigende i perioden. I 2004 udgjorde den 47,1 procent af sagerne, mens den i 2010 udgjorde 57,4 procent. Andelen af sager, hvor tabet af erhvervsevne skønnes til mellem 15 og 25 procent, er tilsvarende faldet fra 22,4 til 15,0 procent i perioden. For de øvrige grupper af erhvervsevnetab har der ikke været nogen nævneværdig udvikling.

**Tabel 4.3 Erhvervsevnetabsprocent i P-sager**

Erhvervsevnetab/År for afslutning	2004	2005	2006	2007	2008	2009	2010
	Antal sager						
Mindre end 15	1.331	1.645	1.463	1.317	1.233	1.181	1.091
15 - 25	633	642	478	490	386	278	285
26 – 35	195	199	168	168	141	146	113
36 – 50	340	378	280	285	225	225	211
51-65	234	269	176	176	160	139	151
Over 65	90	88	80	59	41	56	50
I alt	2.823	3.221	2.645	2.495	2.186	2.025	1.901
Indeks	100	114	94	88	77	72	67

<sup>4</sup> Med hensyn til opgørelsen af positivt erhvervsevnetab er der i statistikken fra 2009 til 2010 sket ændringer i opgørelsesmetoden således at erhvervsevnetab, der før blev registreret som uoplyst nu står anført til 0-15 procent erhvervsevnetab i styrelsens opgørelse over erhvervsevnetab. Denne tilretning medfører, at gruppen af sager med erhvervsevnetab på mellem 0 og 15 procent er vokset med tilbagevirkende kraft for alle årene i den betragtede periode, når man sammenligner med årsrapporter fra tidligere år.

**Figur 4.2 Andel afsluttede P-sager med erhvervsevnetab fordelt på erhvervsevnetabsprocenten**



Af tabel 4.4 ses, at det gennemsnitlige erhvervsevnetab lå på 20 procent i 2008 og i 2009 i forhold til resten af perioden. Overordnet set er niveauet for 2008 fastholdt i 2009, men det dækker over, at den gennemsnitlige erhvervsevnetabsprocent for piskesmældsskader er faldet, mens den er steget lidt for andre skader. I 2010 er erhvervsevnetabet steget igen for både piskesmældsskader og andre skader i forhold til 2009, hvorfor den samlede gennemsnitlige erhvervsevnetabsprocent ligeledes er steget til 22 procent. Gennemsnitsberegningen er alene foretaget for de sager, hvor der er skønnet et positivt erhvervsevnetab.

**Tabel 4.4 Gennemsnitlig erhvervsevnetabsprocent i afsluttede P-sager med positivt erhvervsevnetab opgjort efter diagnose**

Gennemsnitlig erhvervsevnetabsprocent /Året for afslutning		2004	2005	2006	2007	2008	2009	2010
Piskesmældsskader	Antal	956	1.065	896	924	846	816	801
	Gennemsnitlig erhvervsevnetabsprocent	25	24	21	22	22	19	21
Andre	Antal	1.319	1.488	1.119	1.103	977	925	739
	Gennemsnitlig Erhvervsevnetabsprocent	26	24	24	23	19	21	23
I alt	Antal	2.275	2.553	2.015	2.027	1.823	1.741	1.540
	Gennemsnitlig Erhvervsevnetabsprocent	25	24	23	22	20	20	22