

Notat om kønsforskelle

Hvad tilbyder kommuner og arbejdsgiver mænd og kvinder, der har været udsat for en arbejdsulykke?

Socialforskningsinstituttet har på foranledning af Arbejdsskadestyrelsen udarbejdet et arbejdspapir¹ vedrørende indsatsen fra kommuner og arbejdsgiver, efter en person er kommet ud for en arbejdsulykke. Indeværende notat er lavet på baggrund af en særlig tabelkørsel fra SFI, hvor hoveddata fra den oprindelige undersøgelse er opdelt på mænd og kvinder for at sikre denne vinkel i analysen.

Erfaringsmæssigt ved man, at der er forskel mellem mænds og kvinders arbejdsliv. Kønnen har blandt andet en betydning for valg af erhverv, uddannelse og arbejdssted. Spørgsmålet er, om det også er tilfældet på arbejdsskadeområdet.

- Er der forskel på, hvordan det går mænd og kvinder, der har været udsat for en arbejdsulykke?
- Kommer mænd og kvinder i arbejde i samme omfang efter en arbejdsskade?
- Modtager de samme hjælp og støtte fra kommunen, og er de tilfredse med indsatsen?
- Har arbejdsgiver støttet tilbagevenden til arbejdspladsen i samme omfang?
- Har mænd og kvinder samme forventning til at vende tilbage til arbejdsmarkedet?

Arbejdsskadestyrelsen har i notatet fokuseret på de væsentligste kønsforskelle, derfor er ikke alt materialet fra SFI blevet brugt. Strukturen i notatet følger i øvrigt strukturen i hovedrapporten, hvor også de forskellige baggrundsvARIABLE bliver forklaret.

Konklusion

- Der er forskel på, hvordan det går mænd og kvinder, der har været udsat for en arbejdsulykke. Generelt er der ikke tale om store kønsforskelle, men når det drejer sig om forventninger til det fremtidige arbejdsliv, tegner der sig et noget andet billede:
- Flere mænd end kvinder forventer at komme tilbage på arbejdet på fuld tid, men betydeligt flere kvinder tror, at ændrede arbejdsforhold vil medvirke til, at de kan komme i arbejde.
- Lidt flere kvinder end mænd er positivt indstillet overfor at vende tilbage på arbejdsmarkedet.
- Flest mænd bevarer tilknytningen til arbejdsmarkedet efter en skade, og flest mænd får tilbud om ændrede arbejdsforhold fra arbejdsgiveren.

¹ Arbejdspapir nr. 07:2005: Henning B. Bach og Max M. Miiller, *Hvad tilbyder kommuner og arbejdsgiver personer, der har været udsat for en arbejdsulykke?*, Socialforskningsinstituttet

- Kvinder får flere tilbud fra kommunen, men det er mændene, der er mest tilfredse med kommunens indsats.

Kapitel 2: Arbejdsmarkedstilnytning

Kommer mænd og kvinder i arbejde i samme omfang efter en arbejdsskade?

- Nej. Mænd og kvinder arbejder ikke i samme omfang efter en skade. Der er tale om en lille, men signifikant forskel.

52 % af mændene og 49 % af kvinderne er i ordinær beskæftigelse. Når procenttallene for fleks- og skånejob bliver inkluderet, er der 7 % flere mænd i beskæftigelse. Procentvist har flere mænd end kvinder skiftet arbejdsgiver efter skaden, og 10 % flere mænd er gået ned i løn efter skaden.

Som det fremgår af tabel 2.1 er der forskel på mænds og kvinders tilknytning til arbejdsmarkedet efter en skade. Hvis man tager andelen, der er i fleks- og skånejob med, er forskellen endnu mere markant.

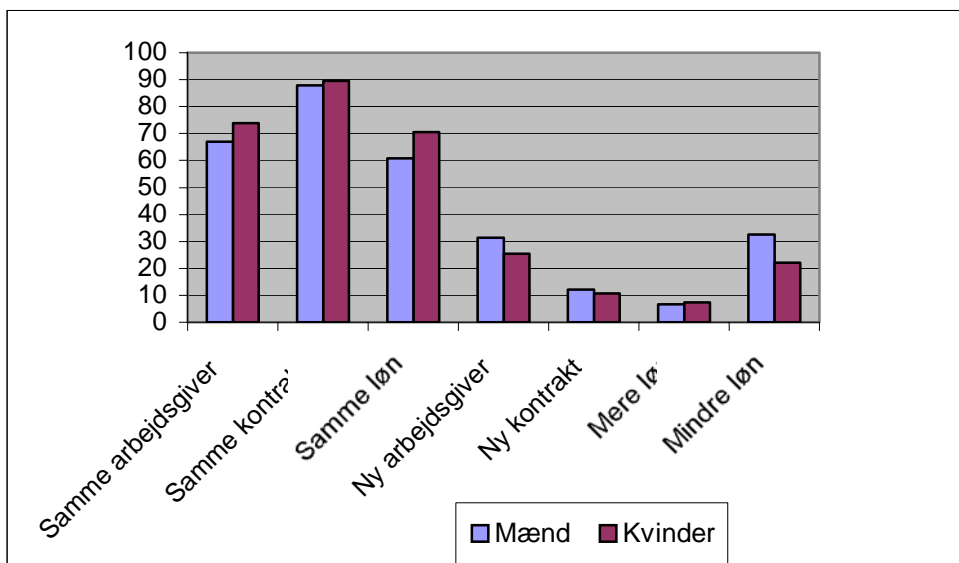
Tabel 2.1: Andel i arbejde mellem skadestidspunkt og interview

	Mænd	Kvinder	Alle
Ordinært arbejde	51,7	48,5	50,4
Fleks- eller skånejob	18,0	14,6	16,6
Hverken ordinært arbejde eller fleks/skånejob	30,3	36,9	33,1
Beregningsgrundlag	1.294	948	2.242

Det er fortrinsvist mænd, der både kommer i ordinær beskæftigelse og i tilskuds-job i forhold til kvinder.

Figur 2.1 viser forhold for mænd og kvinder før og efter ulykken. Heraf ses, at flere kvinder er ansat hos samme arbejdsgiver og til samme løn, end det er tilfældet for mænd.

Figur 2.1: Forhold før og efter ulykken



Flere tabeller er slået sammen, man kan kun sammenligne søjlevis.

Flere mænd end kvinder er tilbage med mindre løn end før skaden.

Kapitel 3: Kommunal indsats og kontakt til speciallæge

Modtager mænd og kvinder samme hjælp og tilbud fra kommunen?

- Nej der er en kønsforskel i de kommunale tilbud. Mænd modtager mindre hjælp fra kommunen end kvinder, desuden er indholdet af tilbuddene forskellige.

3% flere kvinder end mænd har haft et møde med deres sagsbehandler.

Næsten 10% flere mænd end kvinder får ikke et kommunalt tilbud om hjælp til beskæftigelse.

8% flere kvinder har modtaget tilbud om arbejdsprøvning og praktik

2% flere mænd har modtaget tilbud om arbejdsstræning med løntilskud.

Følgende kapitel indeholder en række spørgsmål, der koncentrerer sig om den kommunale indsats og mødet med speciallægen. Som det fremgår af tabel 3.,1 er der ikke stor forskel på mænd og kvinder, hvad angår kontakt til en kommunal sagsbehandler.

Tabel 3.1: Møde med sagsbehandler

	Mænd	Kvinder	Alle
Ja, i forbindelse med første sygemelding efter ulykken	48,0	44,1	46,3
Ja, i forbindelse med senere sygemelding	18,2	24,5	20,8
Ja, både i forbindelse med første og senere sygemelding	3,9	4,1	4,0
Nej	29,9	27,4	28,8
Beregningsgrundlag	1.194	874	2.068

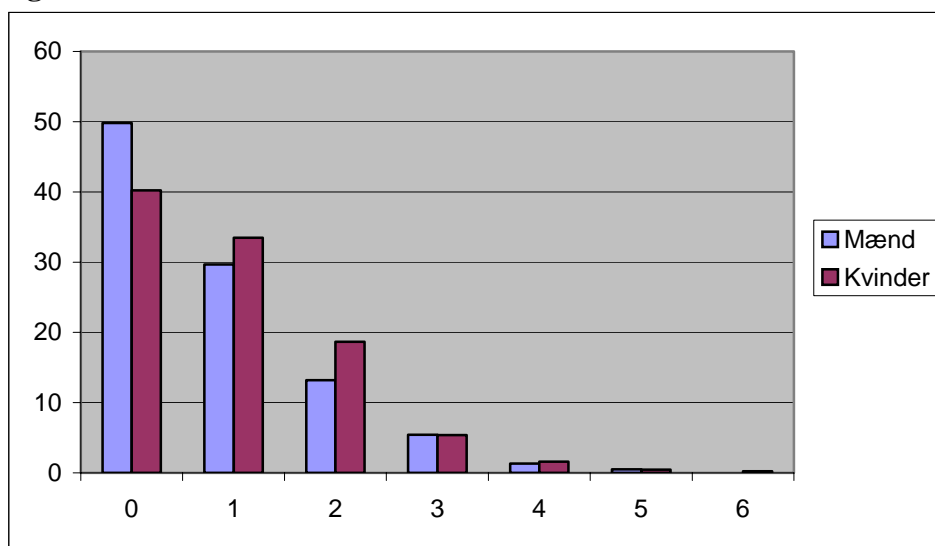
Lidt flere kvinder end mænd har været i kontakt med sagsbehandler og speciallæge. Kvinderne har også været hos lægen et større antal gange end mænd.

Tabel 3.2: Til speciallæge

	Mænd	Kvinder	I alt
Ja, 1 gang	14,2	13,2	13,8
Ja, 2 gange	11,0	13,7	12,2
Ja, 3 eller flere gange	62,1	64,6	63,1
Nej	12,6	8,6	10,9
Beregningsgrundlag	1.285	945	2.230

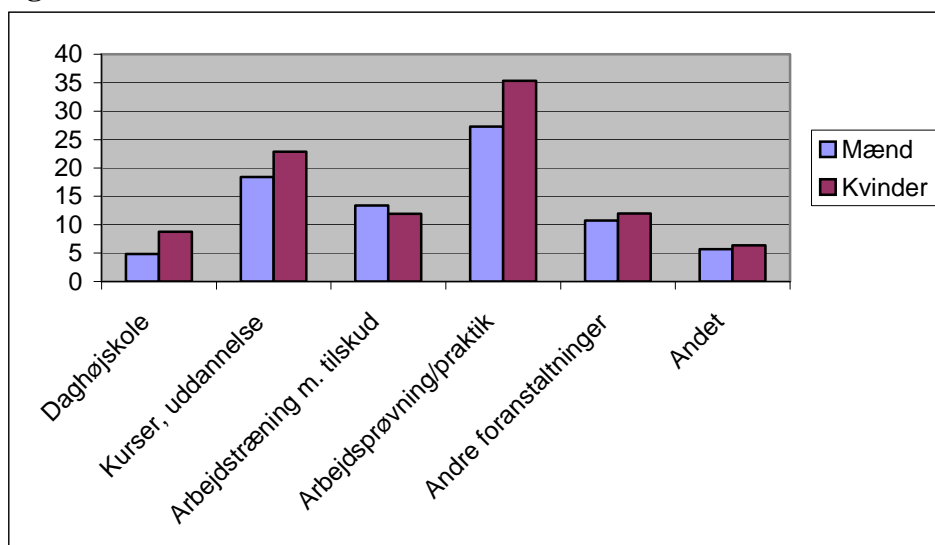
Ser man på indsatsen fra kommunens side for dem, der har været hos en sagsbehandler, er det overvejende kvinder, der får 1 eller 2 kommunale tilbud. Derimod får samme andel af mænd og kvinder mere end 2 tilbud fra kommunen.

Figur 3.1: Antal tilbud fra kommunen



Figur 3.2 viser, at flest mænd får tilbudt 'arbejdstræning med tilskud', mens flest kvinder får de øvrige kommunale tilbud. Især 'arbejdsprøvning og praktik' tilbydes kvinder.

Figur 3.2: Indhold af tilbud fra kommunen



Kapitel 4: Subjektiv vurdering af kommunen

Er mænd og kvinder lige tilfredse med den kommunale indsats?

Nej – mænd er lidt mere tilfredse med den kommunale indsats end kvinder.

Forskellen er forholdsvis lille. 5 % flere mænd end kvinder mener, at kommunen virkelig har hjulpet dem på vej, og 2 % flere mænd føler, at de har haft indflydelse på deres egen sag.

Det er fortrinsvist mænd, der er tilfredse med den kommunale indsats. Flere mænd end kvinder føler, at kommunen virkelig har hjulpet dem til at komme videre, og at de har stor indflydelse på deres sag. Flere kvinder end mænd mener, at sagsbehandleren ikke lyttede til dem.

Tabel 4.1: Andel 'helt enige' i forskellige udsagn

Helt enig	Mænd	Kvinder	Alle
Kommunen har virkelig hjulpet mig til at komme videre	31,0	26,5	29,0
Kommunen begyndte at presse mig til at arbejde, før jeg var rask nok	27,0	26,3	26,7
Kommunens sagsbehandler lyttede ikke til mig	34,3	36,5	35,3
Jeg havde stor indflydelse på, hvad der skete i min sag	38,3	36,4	37,5
Kommunen har mere kontrolleret mig i stedet for at hjælpe mig	29,0	31,7	30,2
Beregningsgrundlag (mindste)	858	694	1.552

Den mindste andel 'helt enige' er ved om kommunen har presset dem før de var raske nok, mens flest er 'helt enige' i, at de havde stor indflydelse på deres sag.

Kapitel 5: Arbejdsgivers indsats

Giver arbejdsgiver mænd og kvinder samme tilbud om at vende tilbage til arbejdspladsen?

Nej - der mindre kønsforskelle.

4 % flere mænd er blevet tilbudt nyt job i samme virksomhed

2 % flere kvinder er blevet tilbudt nedsat arbejdstid.

Der er også forskel på mænd og kvinders subjektive vurdering af arbejdsgivers tilbud. Eksempelvis mente 9 % flere kvinder mente, at deres behov for et mindre belastende arbejde ikke var blevet tilgodeset.

I forbindelse med en arbejdsulykke vil arbejdsgiveren ofte have mulighed for at gennemføre tiltag, der har betydning for, om den ulykkesramte kan blive på arbejdspladsen. Arbejdsgiveren har dermed en mulighed for at påvirke, de konsekvenser en arbejdsulykke får for den ulykkesramte på lang sigt. I følgende afsnit bliver ulykkesramte spurgt om, de er blevet tilbudt alternative arbejdsmuligheder af den virksomhed, hvor arbejdsulykken fandt sted.

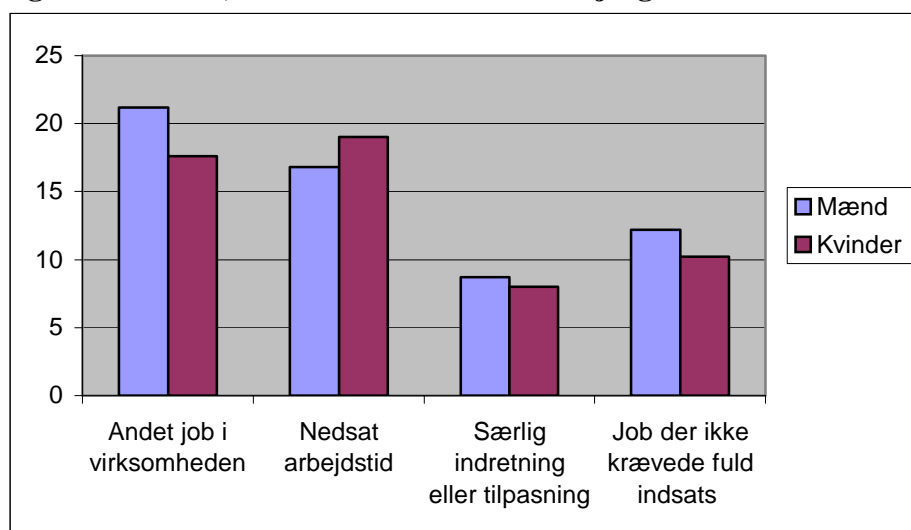
Tilbud om andet job, nedsat arbejdstid mm.

I undersøgelsen er der, som nævnt i hovedrapporten, helt konkret spurgt til fire tiltag, som kunne medvirke til at fastholde ulykkesramte på arbejdspladsen.

Som det fremgår af hovedrapporten er 20 procent blevet tilbudt andet arbejde på virksomheden, 18 procent har fået tilbudt nedsat arbejdstid. 9 procent er blevet tilbudt en særlig tilpasning af arbejdspladsen og 11 procent fik tilbudt et nyt job, hvor en fuld arbejdsindsats ikke var påkrævet. Mellem 33 og 37 procent angiver, at de ikke modtog de nævnte tilbud, selvom de havde behov for det.

Laver man denne opgørelse fordelt på mænd og kvinder fremgår det at det fortrinsvist er mænd der får tilbudt disse tiltag fra arbejdsgivers side. Figur 5.1 viser andelen af mænd og kvinder, der har fået tilbudt ændrede arbejdsforhold.

Figur 5.1: Andel, der har fået tilbud af arbejdsgiveren

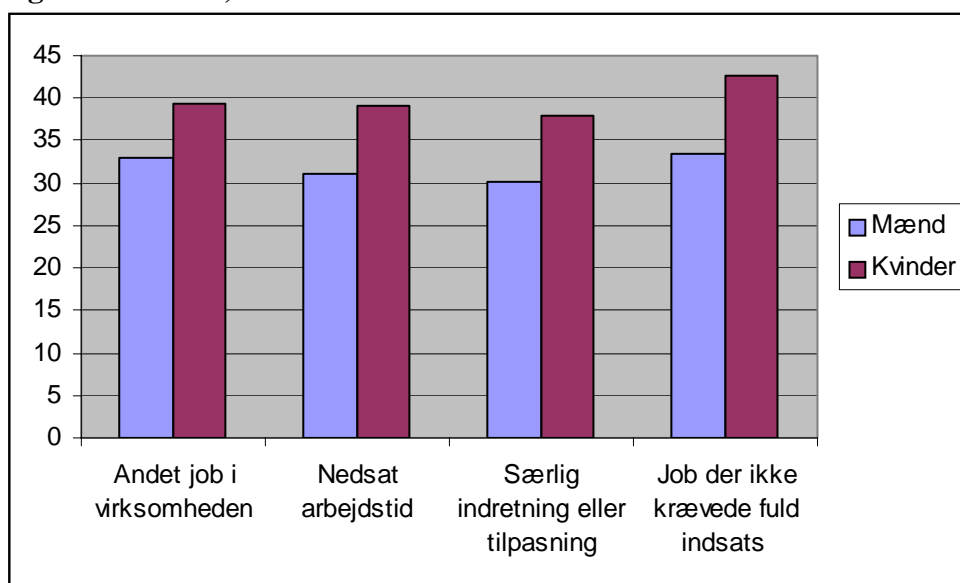


Det er fortrinsvist kvinder, der får tilbud om nedsat arbejdstid, mens de øvrige tre tilbud gives til mænd. Forskellen er særlig markant ved tilbud om et andet job i virksomheden.

Der er en relativ stor andel, der angiver, at de ikke har fået et tilbud om ændrede forhold, selvom de følte at behovet var til stede. Figur 5.2 neden for viser, at det især er kvinder, der mangler tilbud.

Andelen af kvinder, der mener at have behov for et tilbud er omkring 40 procent i alle kategorier, mens mænds andel ligger omkring de 30. Samtidig fremgår det, at det helt overvejende er tilbuddet om et job, der ikke kræver fuld arbejdsindsats, der er et størst udækket behov for.

Figur 5.2: Andel, der mener de havde behov for tilbud men ikke fik det



Sammenholder man dette med den subjektive vurdering af arbejdsgiverens indsats, er det også fortrinsvist kvinder, der føler sig presset tilbage på arbejde. Flere mænd mener, at arbejdsgiveren har gjort, hvad han kunne for at fastholde dem. Hvor mange, der har svaret 'Helt enig' indenfor de enkelte kategorier, fremgår af tabel 5.1 nedenfor.

Tabel 5.1: Subjektiv vurdering af arbejdsgiveren

Helt enig	Mænd	Kvinder	Alle
Arbejdsgiveren forsøgte at presse mig til selv at sige op	7,8	7,9	7,9
Arbejdsgiveren gjorde hvad han/hun kunne for at fastholde mig	35,8	30,4	33,4
Arbejdsgiveren forsøgte at presse mig til at begynde at arbejde før jeg var rask nok	12,6	18,3	15,0
Beregningsgrundlag (mindste)	1.211	920	2.133

Kapitel 6: Forventningerne

Har mænd og kvinder samme forventning til at vende tilbage til arbejdsmarkedet?

Nej der er forskel på mænd og kvinders forventninger.

4 % flere mænd forventer at arbejde på fuld tid igen.

2 % flere mænd regner slet ikke med at komme i arbejde igen.

Mænd og kvinder har også forskellig holdning til, hvad der kan gøres for, at de kommer i arbejde. Kvinder har en generelt større tro på, at forskellige former for hjælp kan få dem i arbejde. Størst forskel ses i vurderingen af arbejdstiden. 18 % flere kvinder mener, at nedsat eller mere fleksibel arbejdstid vil hjælpe dem i arbejde. Blandt beskæftigede mente 9 % flere kvinder, at ændret arbejdstid var en af grundene til, at de var i job.

Har mænd og kvinder samme ønske om at komme i arbejde?

Nej – 3 % flere kvinder end mænd vil gerne i arbejde igen

Begge køn angiver som hyppigste årsag til at arbejde, at det giver indhold i tilværelsen

Som det fremgår af hovedrapporten er 63 procent af de interviewede uden beskæftigelse på interviewtidspunktet. Følgende kapitel belyser, hvad henholdsvis mænd og kvinder har af forventninger, og hvilke tiltag, de mener, er relevant i forhold til at komme tilbage på arbejdsmarkedet.

Som det fremgår af tabel 6.1 er der en stor andel både mænd og kvinder, som ikke forventer at kunne vende tilbage på arbejdsmarkedet – i alt 46 procent. Heraf er en lille overvægt mænd.

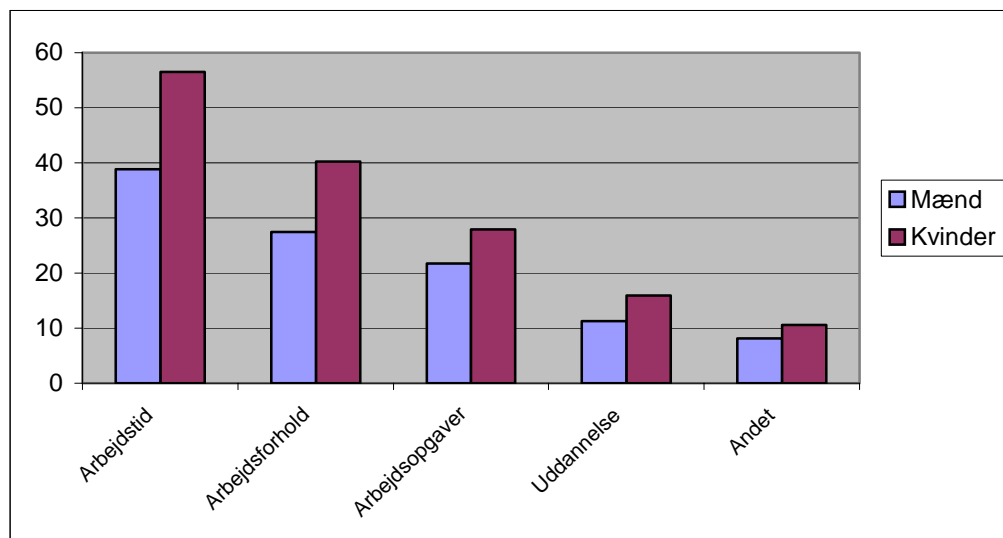
Tabel 6.1: Forventninger til arbejdet på længere sigt

Ja	Mænd	Kvinder	Alle
Kommer tilbage i arbejdet på fuld tid	12,2	8,6	10,6
Kommer tilbage i arbejdet på nedsat tid	10,7	17,6	13,9
Kommer tilbage i arbejdet, men med ændrede eller lettere arbejdsopgaver	19,8	24,5	21,9
Kommer slet ikke tilbage	47,3	45,4	46,4
Beregningsgrundlag (mindste)	766	652	1.418

En større andel kvinder forventer at kunne vende tilbage på ændrede vilkår, mens mændene regner med at komme tilbage på fuld tid.

Figur 6.1 giver et overblik over, hvad de ikke-beskæftigede ulykkesramte mener, der skal til for at komme tilbage i arbejde. I forhold til hovedrapporten er nogle af kategorierne her slået sammen. Det er gjort for at give et bedre overblik over den type indsats eller tilbud, der anses for at have mest betydning. Der spørges til ændringer inden for de enkelte kategorier.

Figur 6.1: Hvad skal der til for, at ikke-beskæftigede kan begynde at arbejde igen²



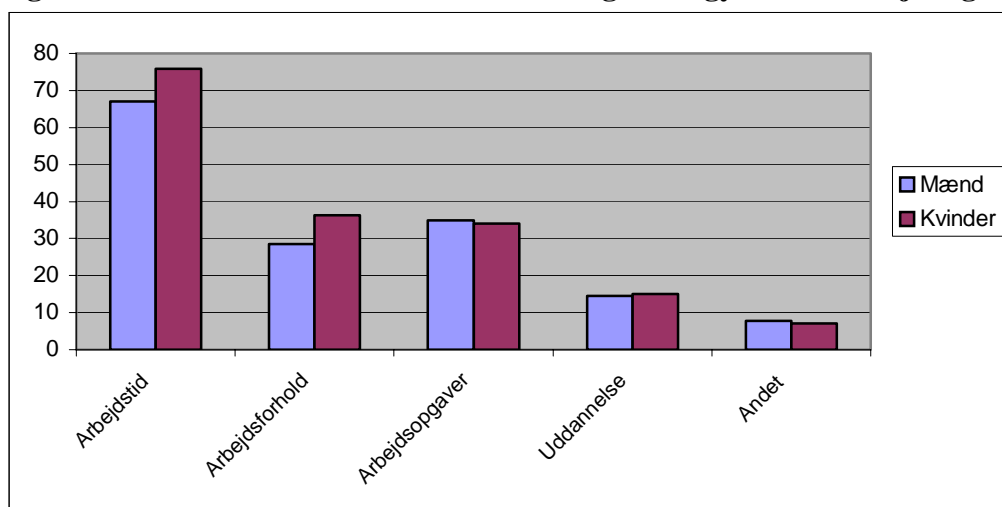
De interviewede kunne angive flere svar. Der summer ikke til 100 procent.

Der er flest, der angiver nedsat eller fleksibel arbejdstid som hovedårsag til at kunne vende tilbage på arbejdsmarkedet. En langt højere andel kvinder mener at ændret arbejdstid vil hjælpe, men kategorien scorer højest for begge køn. Også en særlig indretning af arbejdspladsen – herunder støttepersoner og mulighed for hvile – scorer højt for begge køn, men igen mest for kvinder. Generelt har kvinder større tiltro til at ændrede forhold, vil hjælpe dem til at komme tilbage på arbejdsmarkedet – hvilket også kunne ses af tabel 6.1.

I figur 6.2 svarer dem, der allerede er i arbejde på, hvad der i høj grad var med til at hjælpe dem tilbage. Det er langt overvejende nedsat og fleksibel arbejdstid, der bliver nævnt. Derefter kommer lettere eller ændrede arbejdsopgaver. Det er især kvinder, der mener, at den ændrede arbejdstid har hjulpet dem. De ændrede arbejdsopgaver har især hjulpet mændene.

² 'Arbejdstid' dækker over: 'Nedsat arbejdstid', 'Mulighed for fleksible arbejdstider' og 'Mulighed for mange sygeperioder'; 'Arbejdsforhold' dækker over: 'En særlig indretning af arbejdspladsen eller hjælpemidler', 'Mulighed for at hvile på arbejdspladsen', 'Mulighed for at udføre arbejdet hjemmefra' og 'En personlig assistent/støtteperson på arbejdspladsen'; 'Arbejdsopgaver' dækker over: 'Lettere eller ændrede arbejdsopgaver'; 'Uddannelse' dækker over: 'Mulighed for efteruddannelse eller omskoling', 'Andet' dækker over: 'Hjælp til transporten' og 'Andet'.

Figur 6.2: Hvad skulle der til for at beskæftigede begyndte at arbejde igen³



Af både figur 6.1 og 6.2 fremgår det, at omskoling og revalidering ligger relativt lavt i forhold til tilbagevenden til arbejde. Det er bemærkelsesværdigt i forhold til den store indsats, der i øvrigt bliver gjort på dette område.

Tabel 6.2: Forhold som har været hindringer for at ulykkesramte kan komme i arbejde igen

Ja, i høj grad	Mænd	Kvinder	Alle
Ikke rask nok til at kunne arbejde	57,0	60,9	60,2
Været for længe væk fra arbejdsmarkedet	14,9	13,1	14,1
Ikke fået tilbudt et arbejde jeg klare	30,6	33,4	31,9
Arbejdspladsernes holdninger til folk der har været syge	15,3	17,9	16,5
Beregningsgrundlag (mindste)	751	644	1.398

Der er heller ikke nogen stor forskel på om, ulykkesramte gerne vil i arbejde igen. En relativ stor andel ønsker ikke at komme i arbejde.

Tabel 6.3: Vil du gerne i arbejde igen

	Mænd	Kvinder	Alle
Ja	56,5	59,4	57,9
Nej	38,6	36,3	37,6
Ved ikke	4,8	4,3	4,6
Beregningsgrundlag	766	653	1.419

Begrundelser for, at de ikke-beskæftigede ønsker at komme i arbejde, er ikke helt så entydige. Der er flere mænd end kvinder, der finder arbejde nødvendigt af økonomiske årsager, mens der er flere kvinder, der savner samværet med kollegerne. Begge køn angiver som den væsentligste begrundelse, at arbejde giver tilværelsen indhold.

³ Se fodnote 2. Formuleringerne af foranstaltninger er lidt anderledes i de to spørgsmål, men kategorierne dækker over det samme.

Tabel 6.4: Begrundelser for gerne at ville tilbage i arbejde igen

Ja, i høj grad	Mænd	Kvinder	Alle
Nødvendigt af økonomiske årsager	31,3	22,7	27,3
Arbejde giver tilværelsen indhold	75,5	80,4	77,8
Savner samvær med kolleger	64,4	77,3	70,5
Du føler dig presset til at arbejde af din sagsbehandler	6,3	5,2	5,8
Du føler dig presset til at arbejde af din arbejdsgiver	1,2	2,1	1,6
Du føler dig presset til at arbejde af dine omgivelser	2,1	2,8	2,4
Du vil ikke ligge samfundet til last	35,0	28,9	32,1
Man bliver regnet for mere, når man har et arbejde	39,1	46,8	42,7
Jeg er rask nok til at genoptage arbejdet	12,9	8,1	10,6
Andet	13,3	13,5	13,4
Beregningsgrundlag (mindste)	424	379	803

En noget større andel af mænd end kvinder ønsker ikke at ligge samfundet til last. Kvinderne peger mere på, at man bliver regnet for mere, når man har et arbejde. En relativ lille andel af de adspurgte føler sig presset tilbage på arbejde.

Både mænd og kvinder, der er tilbage på arbejde, har indhold i tilværelsen som væsentligste begrundelse. Generelt er der dog ikke forskel på begrundelserne mellem de to køn, når de er tilbage i arbejde.

Tabel 6.5: Begrundelser for gerne at ville arbejde igen

Ja, i høj grad	Mænd	Kvinder	Alle
Nødvendigt af økonomiske årsager	30,5	30,1	30,3
Arbejde giver tilværelsen indhold	65,5	63,7	64,8
Savner samvær med kolleger	56,4	56,3	56,3
Du føler dig presset til at arbejde af din sagsbehandler	7,6	6,0	7,0
Du føler dig presset til at arbejde af din arbejdsgiver	7,2	10,2	8,4
Du føler dig presset til at arbejde af dine omgivelser	2,7	4,0	3,2
Du ville ikke ligge samfundet til last	30,8	30,3	30,6
Man bliver regnet for mere, når man har et arbejde	37,1	36,4	36,8
Jeg var rask nok til at genoptage arbejdet	15,7	11,0	13,8
Andet	10,7	13,3	11,7
Beregningsgrundlag (mindste)	798	519	1.321